

ネットワークトラブルの対処方法(上級編)

ネットワークトラブルの対処方法(初級編)の内容を確認しても症状が改善されない場合はネットワーク設定上の不具合が発生した可能性があります。

以下のように各種ネットワーク設定の確認、及び再設定を実施ください。

上級編ではVP-540を例にネットワークトラブルの確認方法と対処方法について説明します。

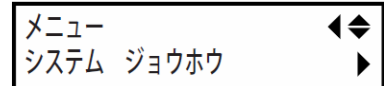
I. 各種ネットワーク設定の確認

1) Roland VersaWorksとプリンターのネットワーク設定を確認する

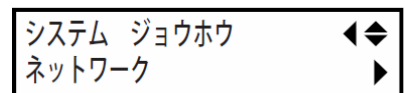
Roland VersaWorksのプリンタ設定上のIPアドレスとプリンタ本体のIPアドレスに間違いがないかを確認します。

<プリンタ本体のネットワーク設定状況の確認方法>

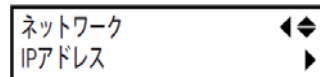
- ① [MENU]キーを押して右図の画面が表示されるまで
[↑]キーを何度か押します。



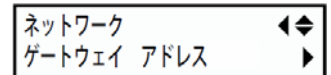
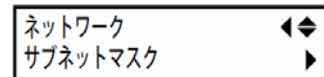
- ② [→]キー、[↑]キーを順番に押すと右図のように
「ネットワーク」の確認と設定のトップ画面が表示されます。



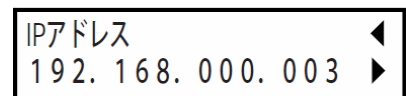
- ③ [→]キーを押すと最初にIPアドレス入力のトップ画面が表示されます。



※ここではIPアドレスを例に説明しますが、続けて[↓]キーを押してゆくと「サブネットマスク」、「ゲートウェイアドレス」、「MACアドレス」と他の設定項目が順番に表示されます。



- ④ [→]キーを押すと右図のようにIPアドレスが表示されます。
IPアドレスの数値をメモ書きします。

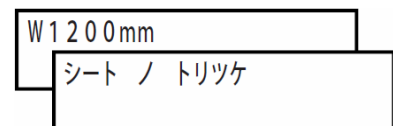


- ⑤ [←]キーを押すと右図のように元の画面に戻ります。



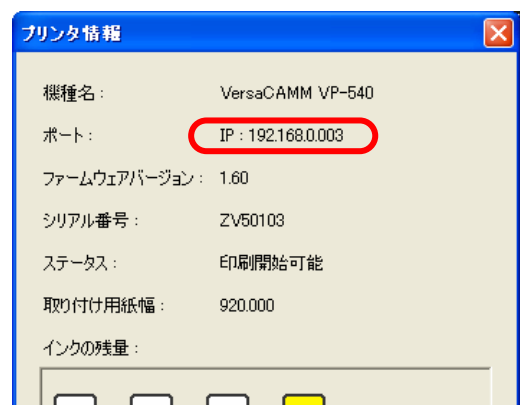
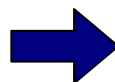
- ⑥ ③～⑤の動作を繰り返してサブネットマスク・ゲートウェイアドレスの数値を確認の上、メモ書きします。

- ⑦ [MENU]キーを押すと元の画面に戻ります。

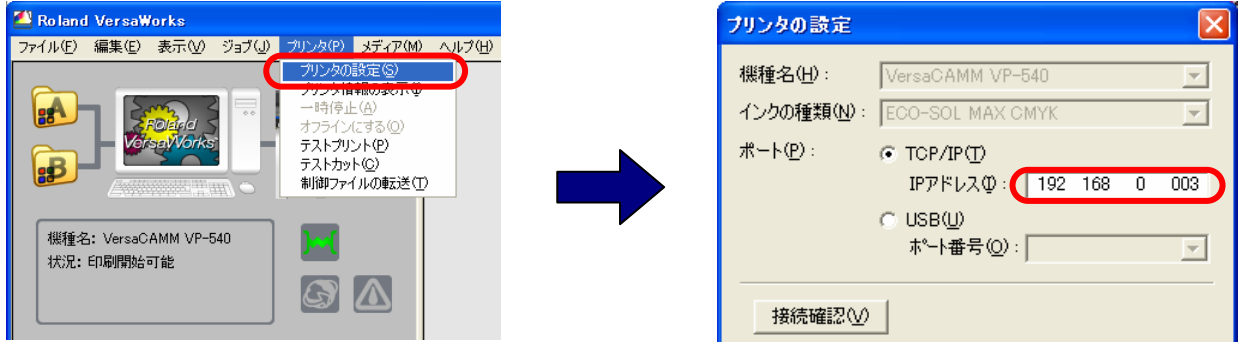


<Roland VersaWorksのIPアドレスの確認方法>

- ① Roland VersaWorksを起動して、画面左上のプリンタ部分をクリックすると[プリンタ情報]が表示されます。
先ほどの確認したIPアドレスと同じ番号であるか、確認します。



② 異なる番号の場合は「プリンタの設定」のIPアドレスを再入力してください。



2) パソコンとプリンタのネットワーク設定を確認する

パソコンとプリンタがネットワーク上で接続可能か以下の点に注意してネットワーク設定を確認します。
[Windows XP]と[Windows Vista]で確認方法が異なります。ご利用のOSに合わせてご確認ください。

a) パソコンとプリンタのIPアドレスは上9桁を同じ番号にして同一ネットワーク上に存在するように設定します。
またパソコンとプリンタのIPアドレスは下3桁は任意の異なる数字に設定します。

設定例) パソコン側=192.168.0.101 プリンター側=192.168.0.003

b) パソコンとプリンタのサブネットマスクは同じ値に設定します。

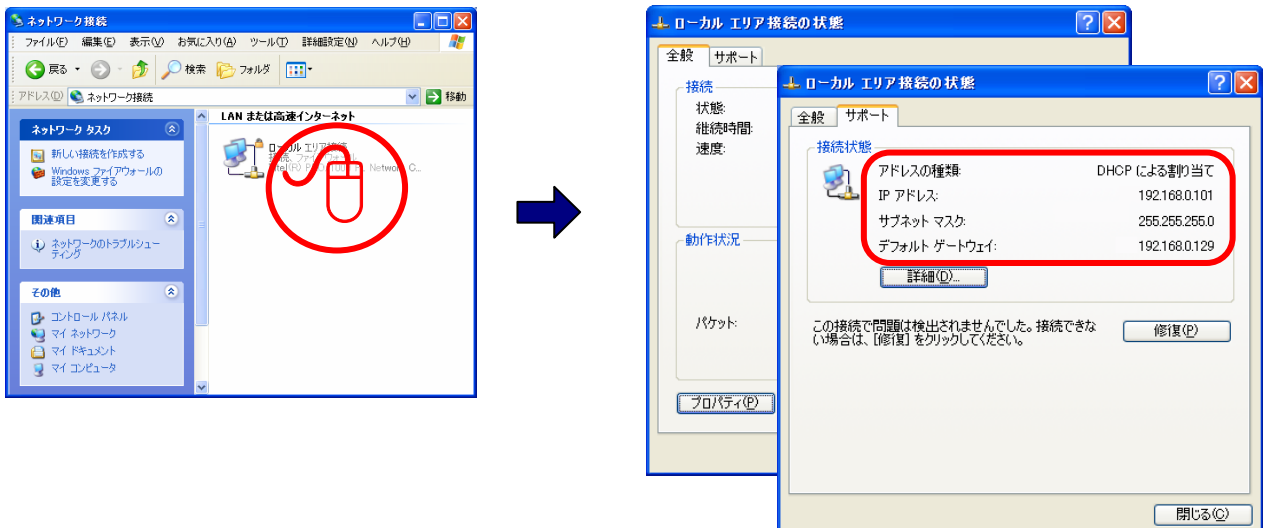
c) ゲートウェイはネットワーク構築上、必要に応じて設定します。たとえばパソコンとプリンタを1対1で使用する場合は設定する必要はありません。

<パソコンのIPアドレスの確認方法 I : Windows XPの場合>

① 「コントロールパネル」を開いて「ネットワーク接続」を選択して「ネットワーク接続」画面を表示させます。

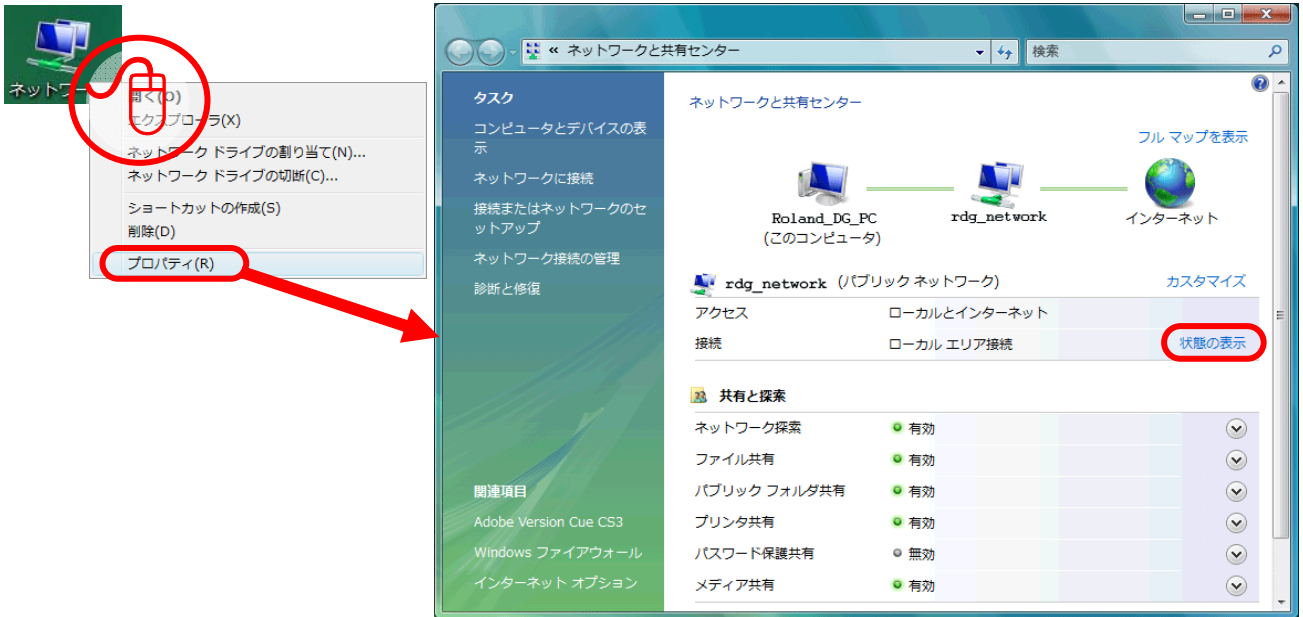


② [ローカルエリア接続]を選択してダブルクリックすると「ローカルエリア接続の状態」が表示されます。
「サポート」タブをクリックすると接続状態が表示されます。

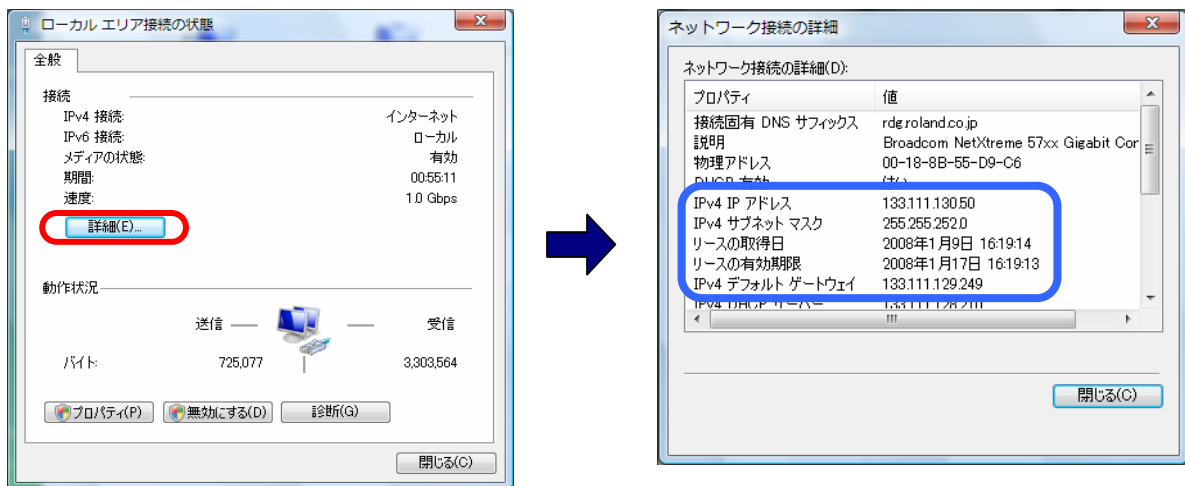


<パソコンのIPアドレスの確認方法 I : Windows Vistaの場合>

- ① デスクトップ上の「ネットワーク」アイコンを選択、右ボタンをクリックして「プロパティ」を選択します。「ネットワークと共有センター」画面が開きますので、画面右中央にある[状態の表示]をクリックします。



- ② 「ローカルエリア接続の状態」画面が開きますので[詳細]ボタンをクリックします。「ネットワーク接続の詳細」画面が表示されますので「IPアドレス」を確認します。



3) 他の機器のIPアドレスの重複を確認する

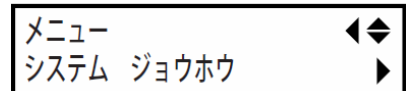
プリンタのIPアドレスが他の機器(他のプリンタやパソコン)と重複していないか確認します。ネットワーク上に他の入出力機器を接続されている場合はそれらのIPアドレスと重複がないか確認します。※その他のネットワーク機器のIPアドレスに関しては各ネットワーク機器のマニュアル等でご確認ください。

II. プリンタ本体のネットワーク設定の再入力

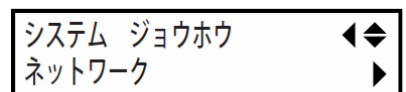
Roland VersaWorksのプリンタ設定上のIPアドレスとプリンタ本体のIPアドレスが異なる場合は以下の手順に従ってプリンタ本体のIPアドレスを再入力します。

1) ネットワーク設定入力画面の表示方法

- ① [MENU]キーを押して右図の画面が表示されるまで[↑]キーを何度か押します。

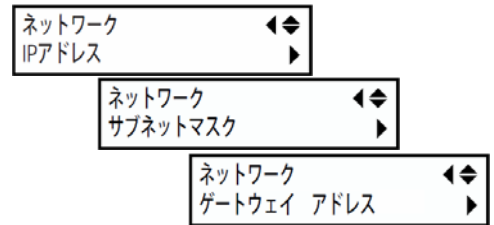


- ② [→]キーを押して[↑]キーを押すと右図のように「ネットワーク」の確認と設定のトップ画面が表示されます。



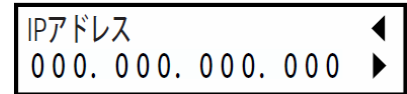
③ [→]キーを押すと最初にIPアドレス入力のトップ画面が表示されます。

※ここではIPアドレスを例に説明しますが、続けて[↓]キーを押してゆくと「サブネットマスク」、「ゲートウェイアドレス」、「MACアドレス」と他の設定項目が順番に表示されます。



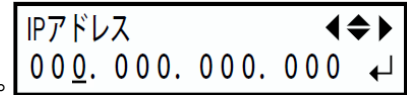
2) IPアドレスの設定

① [→]キーを押すと右図のようにIPアドレスが表示されます。

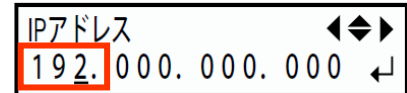


② 再度、[→]キーを押すと右図のようにIPアドレス入力画面が表示されます。

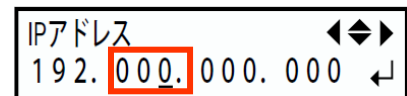
- ・入力画面は3桁の4つの数値に分けられています。
- ・入力可能な箇所は下一桁の数値の下にあるアンダーバーが点滅します。



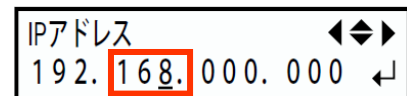
③ 数値の入力は[↑][↓]押して指定の数値に設定します。
ここでは[192]に設定します。



④ 入力箇所の移動は[→]キーを押してアンダーバーの点滅を右側の箇所に移動させます。

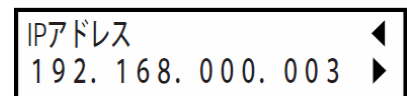
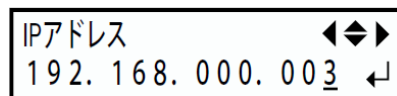


⑤ [↑][↓]押して指定の数値に設定します。
ここでは[168]に設定します。



⑥ ⑦～⑧の操作を繰り返して3番目と4番目の数値を入力します。

⑦ 全ての数値を入力後、[ENTER]キーを押すとIPアドレスの設定は完了です。

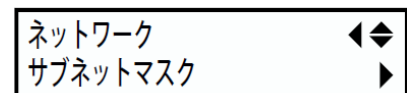


⑧ [←]キーを押すと右図のようにネットワーク設定項目の画面に戻ります。

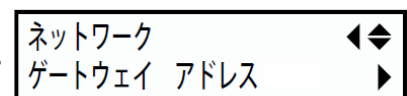


3) サブネットマスクとゲートウェイアドレスの設定

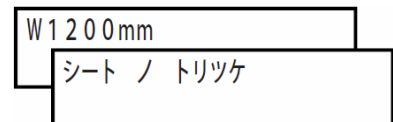
① [↓]キーを押すと右図のようにサブネットマスクが表示されます。
2)のIPアドレス設定方法を参考にサブネットマスクの設定を行います。



② [↓]キーを押すと右図のようにゲートウェイアドレスが表示されます。
2)のIPアドレスの設定方法を参考にゲートウェイアドレスの設定を行います。



③ [MENU]キーを押すと元の画面に戻ります。



<IPアドレス設定上の注意点>

パソコンとプリンターがネットワーク上で接続可能か以下の点に注意してネットワーク設定を確認します。

a)パソコンとプリンターのIPアドレスは上9桁を同じ番号にして同一ネットワーク上に存在するように設定します。

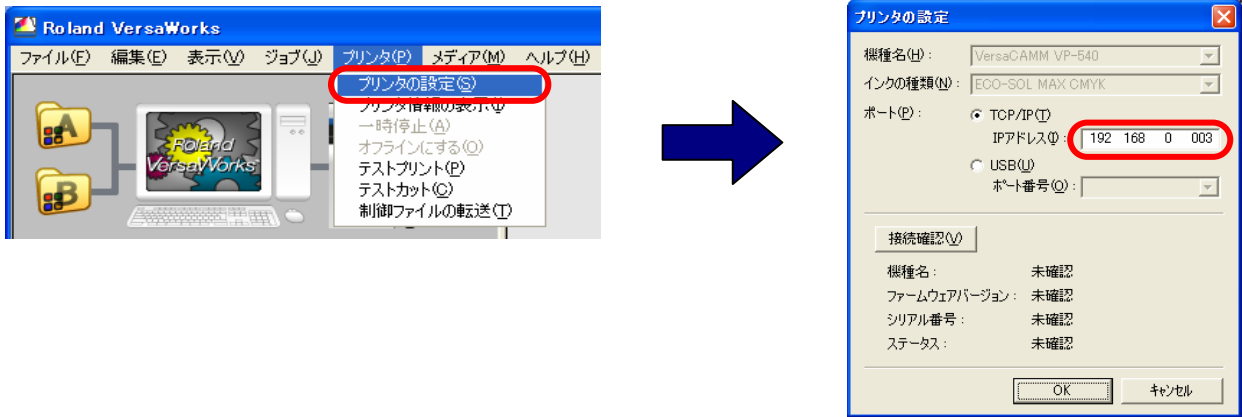
設定例) パソコン側=192.168.0.101 プリンター側=192.168.0.003

b)パソコンとプリンターのサブネットマスクは同じ値に設定します。

c)ゲートウェイはネットワーク構築上、必要に応じて設定します。たとえばパソコンとプリンターを1対1で使用する場合は設定する必要はありません。

Ⅲ. Roland VersaWorksのIPアドレスの設定

- ① Roland VersaWorksを起動して「プリンタの設定」画面からプリンタIPアドレスを入力してください。



- ② [接続確認]ボタンをクリックして左下図のように表示されれば、接続完了です。
最後に[OK]ボタンをクリックして、Roland VersaWorks画面左上のオンラインアイコンが点灯を確認できれば終了です。

